

El gasto público no es un problema

LAS CLAVES

- ✓ *En el primer semestre del año, el gasto público aumentó 30% en términos nominales con relación a igual período del 2002.*
- ✓ *Sin embargo, el gasto primario representa alrededor de 17% del PBI, un punto y medio por debajo de los porcentajes de la segunda mitad de los noventa.*
- ✓ *También se encuentra por debajo de otros países con desarrollo semejante – Chile (21,5%) y Brasil (20%).*
- ✓ *El incremento de las erogaciones estatales no constituye un problema porque la expansión no fue financiada con mayor endeudamiento o emisión monetaria, sino con la suba de los recursos tributarios – aumentaron 57% en el primer semestre del año contra igual período del 2002 -.*

En las últimas semanas se ha instalado la discusión sobre el “preocupante” incremento del gasto público y, por ende, la posibilidad de desequilibrios fiscales que afecten el desenvolvimiento de la economía.

Efectivamente, en el primer semestre del año, el gasto primario del sector público nacional se incrementó en 7.410 millones de pesos en términos nominales con respecto a igual período del 2002, cifra que representa un aumento de 30%.

Cabe aclarar que el análisis del comportamiento de las erogaciones del Estado se efectúa sobre el gasto

primario dado que éste, por definición, no incluye los pagos de los intereses de la deuda. De esta forma, permite la evaluación de la marcha del gasto sin considerar el impacto de los compromisos financieros que arrastra el sector público.

En el análisis detallado se observa que los gastos de funcionamiento de la Administración Nacional (consumo y operación) tuvieron un incremento de 35% en el primer semestre del 2003, en comparación con el mismo lapso del año anterior. Esta variación se explica, fundamentalmente, por la suba en el renglón de las remuneraciones a los empleados públicos y, dentro de este capítulo, por la restitución del 13% que fuera descontado en el 2001.

Mientras tanto, las transferencias al sector privado aumentaron 63% en dicho período, básicamente por las erogaciones derivadas del Plan Jefes y Jefas de Hogar. Por su lado, las transferencias al sector público subieron 27%. Este comportamiento responde al incremento (62%) en los giros de recursos coparticipados a las provincias, asociados a la mayor recaudación de impuestos.

También, debe tenerse en cuenta las mayores transferencias destinadas al programa de financiamiento ordenado (PFO) acordado entre la nación y las provincias para que estas eliminen sus déficit.

Además influyeron, aunque en menor medida, los pagos del incentivo docente que estaban atrasados, y las transferencias de fondos a la provincia de Santa Fe para atender los problemas derivados de las inundaciones.

En cambio, no puede atribuirse mayor incidencia a la inversión pública en el aumento de las erogaciones. Si bien los gastos de capital crecieron 72%, este incremento se debe básicamente a la cancelación de deuda flotante existente antes de la devaluación. Con todo, la participación de este renglón en los gastos primarios sigue siendo marginal (5%).



La situación es distinta si el análisis se realiza en términos reales. **El gasto primario registra una**

PBI¹, cifra que se encuentra por debajo del escalón alcanzado en igual período del año

RESULTADO FISCAL SECTOR PUBLICO NO FINANCIERO -Base Caja- En millones de pesos				
CONCEPTO	2002	2002	2003	Variación
	I Semestre	II Semestre	I Semestre	I-03/I-02
	(1)	(2)	(3)	(3/1)
	en millones de \$	en millones de \$	en millones de \$	%
I) INGRESOS TOTALES	23,754	31,330	36,755	55
II) GASTOS PPRIMARIOS	24,414	28,409	31,824	30
- GASTOS DE CONSUMO Y OPERACION	3,958	5,007	5,362	35
. Remuneraciones	3,180	3,596	4,102	29
. Bienes y Servicios	776	1,410	1,260	62
- PRESTACIONES DE LA SEGURIDAD SOCIAL	7,978	8,558	8,770	10
- TRANSFERENCIAS CORRIENTES	11,486	13,643	15,845	38
. Al sector privado	3,380	5,316	5,519	63
. Al sector público	8,092	8,266	10,252	27
- GASTOS DE CAPITAL	986	1,196	1,700	72
III) RESULTADO PRIMARIO (I-II)	-660	2,921	4,931	
IV) META CON FMI			4,500	
IV) SOBRECUMPLIMIENTO (III-IV)			431	
V) INTERESES	2,439	4,371	3,507	
VI) RESULTADO OPERATIVO (III-V)	-3,099	-1,450	1,424	

Fuente: Ecolatina en base a datos de la Secretaría de Hacienda

caída, del orden del 3% si se descuenta la inflación por precios combinados (es decir, deflactado en un 50% por el índice de precios mayoristas y otro tanto por precios al consumidor),

En consecuencia, se observa una ligera baja en las erogaciones tras la fuerte caída – 30%, siempre en términos reales - que sufriera el gasto tras el estallido de la Convertibilidad. Si bien ahora leve, el recorte del gasto estatal se produce en momentos en que se encuentran vigentes más de 2 millones de planes asistenciales y en un marco de saneamiento de las finanzas públicas, ya que la Tesorería ha cancelado deuda flotante (por ejemplo, el Estado redujo en 1.000 millones de pesos el monto que adeudaba a los exportadores a fines del año pasado).

Más allá de las variaciones nominales o reales de las erogaciones de la administración nacional, lo que realmente importa desde el punto de vista del análisis económico, es el tamaño del gasto público con relación al conjunto de los bienes y servicios generados por la economía, o sea el producto bruto interno (PBI).

En el primer semestre del año el gasto público primario anualizado fue equivalente a 17,2 % del

pasado – 18% -.

Comparando con otros países con desarrollo semejante, se observa, asimismo, que el peso del sector público en la economía de la Argentina es bajo. Por ejemplo, en Chile el gasto primario del gobierno central asciende a 21,5% y en Brasil a 19,7%.

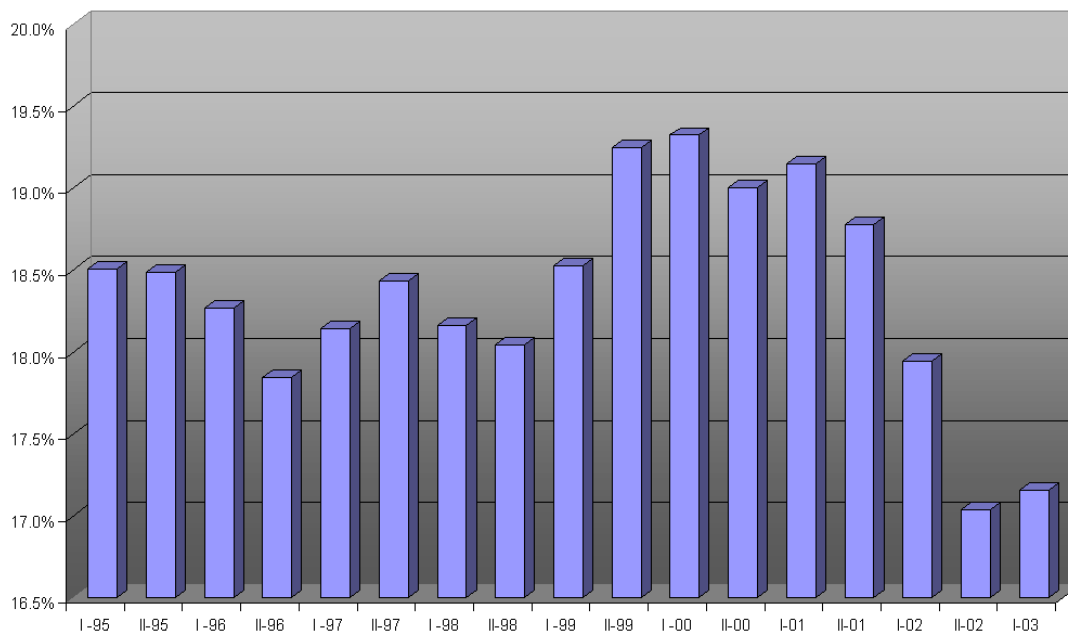
La gravitación actual del gasto público también es menor, en casi un punto y medio, a los porcentajes de la segunda mitad de los noventa (ver gráfico). En 2001, cuando (supuestamente) regía el “déficit cero”, el nivel del gasto público primario era de 19% del PBI.

No sólo el gasto es menor, relativamente, que en años anteriores, sino que presenta fuentes de financiamiento distintas a las que tuvo en el pasado. Durante los años de la Convertibilidad, el nivel del gasto público se pudo mantener merced al endeudamiento externo. Sólo de los organismos financieros internacionales, durante el período 1993/ 2001 el país recibió fondos por 17.000 millones de dólares.

¹ Anualizado por trimestres móviles.



Evolución del Gasto Público Primario -como % del PBI-



Fuente: Ecolatina en base a datos de la Secretaría de Hacienda

En el último año y medio, la Argentina, por el contrario, efectuó pagos netos por 5.300 millones de dólares.

En la actualidad, el incremento nominal de los gastos del Estado tiene como contrapartida una suba en la recaudación impositiva. El total de recursos tributarios experimentó un alza, en el primer semestre de 2003, comparado con igual período de 2002, de 57% - casi el doble del aumento en las erogaciones primarias del estado nacional –.

De esta forma, en el primer semestre del año se obtuvo un superávit primario de 4.900 millones de pesos. Si a este último resultado se le deducen los pagos de intereses de la deuda realizados en el período (3.500 millones de pesos) se obtiene que el resultado global también fue positivo, en 1.400 millones de pesos, sin considerar, claro está, los pagos no realizados por servicios de la deuda en default.

El crecimiento en el gasto no genera dificultades respecto al cumplimiento de la meta de superávit pactada con el Fondo Monetario Internacional, porque es financiado, y en exceso, por el aumento en los ingresos tributarios.

Conforme a la evolución que viene mostrando la recaudación impositiva – en julio pasado subió casi 30% con relación a igual mes del 2002 – es de prever que el superávit primario del estado nacional sea superior al 2,1% del PBI pactado con el organismo internacional para todo el año.

En suma, no se observa un desborde del gasto público. El crecimiento de las erogaciones se da en un marco de mantenimiento de los planes asistenciales, recomposición del salario público y disminución de la deuda flotante del Tesoro, medidas que forman parte de la política económica. Y el crecimiento de las erogaciones estatales no fue financiado con emisión ni con nueva deuda, sino con una mejor performance de la recaudación tributaria, razón por la cual no compromete la estabilidad macroeconómica.

Presidente de Ecolatina: Alberto Paz

Economistas a cargo del informe: Ricardo Delgado; Ricardo Fuente; Marco Lavagna; Rodrigo P. Álvarez, y Martín Ravazzani.



LAS CIFRAS DE LA SEMANA

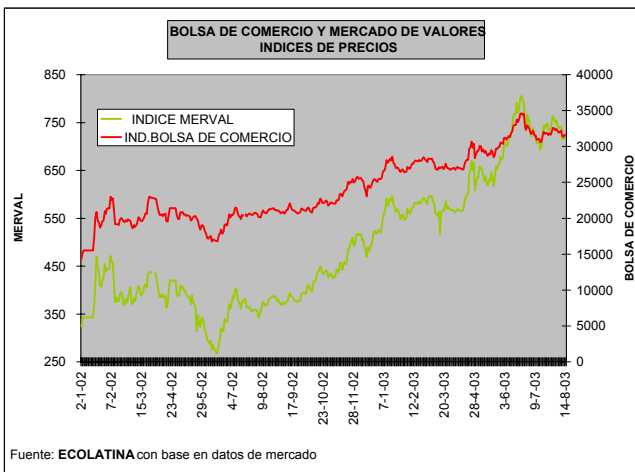
PRODUCCION INDUSTRIAL

Var. Jul 2003 - Jul 2002

EMI con estacionalidad	16.6%
VEHICULOS AUTOMOTORES	-17.5%
PAPEL Y CARTON	13.3%
PRODUCTOS TEXTILES	55.0%
IND. METALICAS BASICAS	8.1%
REFINACION DEL PETROLEO	6.1%
METALMECANICA EXC. IND. AUTOMOTRIZ	50.1%
CAUCHO Y PLASTICO	24.7%
PROD. MINERALES NO METALICOS	33.5%
PRODUCTOS ALIMENTICIOS Y BEBIDAS	3.6%
SUST. Y PROD. QUIMICOS	24.2%
PRODUCTOS DEL TABACO	6.9%

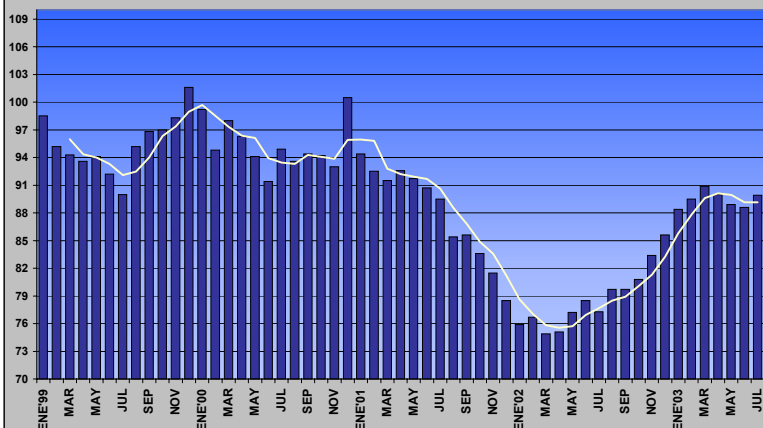
Fuente: ECOLATINA con base en datos del INDEC

MERCADO DE VALORES



Fuente: ECOLATINA con base en datos de mercado

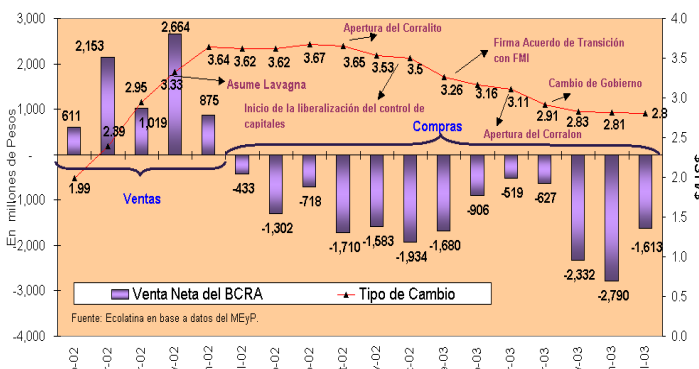
EMI sin estacionalidad base 1993 = 100



Fuente: ECOLATINA con base en datos de INDEC

MERCADO DE CAMBIO

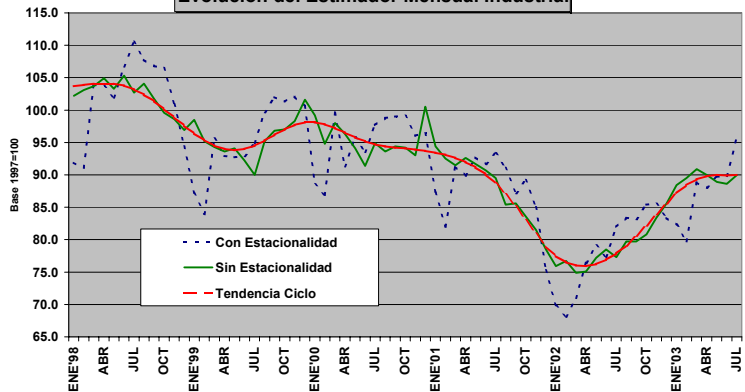
INTERVENCION CAMBIARIA



Fuente: Ecolatina en base a datos del MEyP.

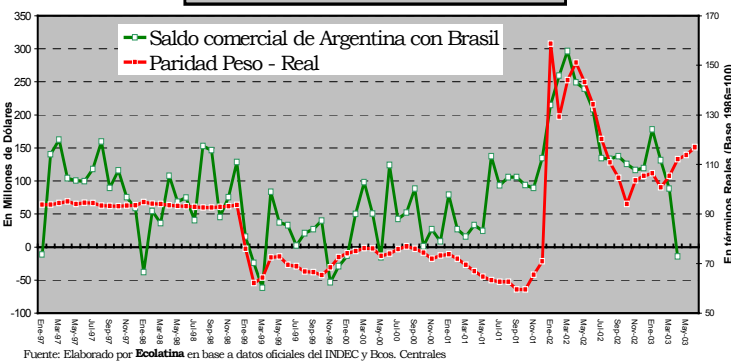
PARIDAD PESO - REAL

Evolucion del Estimador Mensual Industrial



Fuente: Ecolatina en base a datos del Indec.

SALDO COMERCIAL ARGENTINO-BRASILEÑO Y PARIDAD PESO-REAL



Fuente: Elaborado por Ecolatina en base a datos oficiales del INDEC y Bcos. Centrales